

# Rapport annuel 2017



Photo: Louise Kasser

## 2017 - Année de réflexion

Alors que tout s'accélère, que les informations vraies ou fausses nous parviennent à la vitesse de la lumière et que la science nous incite à la plus grande humilité, il nous a paru nécessaire de prendre le temps de la réflexion. Celle-ci nous a conduit à réfléchir à la meilleure façon de répondre, à notre niveau, à ce défi majeur de santé publique et de nous doter de structures adéquates pour y répondre.

Ainsi, la Suisse a sa stratégie nationale en matière de démence, le canton de Genève dispose d'un plan Alzheimer et en juin 2017 l'OMS adoptait le plan global lors de son Assemblée annuelle regroupant tous les Etats membres.

Toutes ces démarches nous éclairent sur les enjeux à venir pour les politiques publiques liées à l'augmentation des cas de démence, dont la maladie d'Alzheimer.

Voilà pour le global, mais qu'en est-il du local?

Vous le découvrirez au détour de votre lecture. Parmi les prestations offertes aux malades et à leurs proches aidants, les vacances demeurent un moment privilégié. En 2017, une troisième semaine a pu être offerte aux proches aidants grâce à la générosité de nos donateurs. Ainsi 37 personnes en ont bénéficié, accompagnées de 16 bénévoles encadrés par nos fidèles «piliers», Christine Apothéloz et Cécile Coda ainsi qu'une nouvelle coordinatrice, Andrée Gruaz.

La prise en charge d'un patient a un fort retentissement sur son entourage et peut altérer la santé physique et psychique des proches aidants.

C'est tout le sens donné à une de nos prestations phare, l'Info-Conseils. Ce lieu de paroles et d'échanges a connu cette année encore un vif succès puisqu'en 2017, les collaboratrices ont reçu 360 demandes en augmentation de 45 par rapport à 2016 et animé 120 entretiens.

Les groupes d'entraide et de partage offrent eux aussi une plateforme de soutien et d'espoir. Des questions aussi diverses que les aides disponibles, les structures existantes ou encore des questions d'ordre financier y sont traitées.

Le maintien à domicile est la pierre angulaire de la politique de santé publique du canton de Genève.

2017, c'est 15 ans de soutien aux proches en coordination avec Pro Senectute. C'est aussi et surtout, 106 personnes qui ont bénéficié d'un accompagnement pour un total de 9'687 heures et 340 ont reçu un soutien social et administratif.

2017, c'est aussi de beaux et chaleureux moments festifs :

Concert en juin par les jeunes chanteurs du Conservatoire populaire qui nous a permis de bénéficier de la collecte du « chapeau » à la sortie.

Plus sportif, la course solidaire Race for Gift qui nous a permis de récolter près de CHF 10'000.-.

Beaux moments d'échange lors de la deuxième Journée Genevoise le 21 septembre organisée en coordination avec l'Association Suisse pour la Recherche sur l'Alzheimer.

Deux conférences grand public sont venues parachever nos activités d'information.

Tout cela ne serait pas envisageable sans l'énergie, la compétence et le dévouement de nos collaboratrices, Elena Sato et Isabelle Schwab, encadrées par notre dynamique directrice Sophie Courvoisier.

Je remercie mon Comité qui m'a suivi et que j'ai mis à rude épreuve cette année en le lançant dans une courageuse réorganisation afin de nous permettre d'être l'acteur de référence du réseau socio-sanitaire genevois.

L'abbé Pierre disait : « On n'est jamais heureux que dans le bonheur qu'on donne ». Que nos généreux donateurs trouvent ici l'expression de notre profonde gratitude pour nous donner des raisons d'espérer.

*Isabel Rochat, Présidente*



De gauche à droite : Philippe Cathéla, Christine Brennenstuhl, Isabel Rochat, Antoine Wavre, Jürg Faes, Béatrice Surber, Mireille Balahoczki. Absente : Nathalie Borno

L'objectif d'*Infos-Conseils* est d'être un lieu de parole, d'écoute et d'échange permettant aux personnes qui viennent consulter de trouver des réponses à leurs préoccupations. C'est aussi un service qui offre un soutien aux professionnels de la santé qui le souhaitent et un lieu de partage d'expériences et de recherche d'informations. Cette année, le service a reçu 22 étudiants des écoles ECG, Collège de Genève, HETS et Lycée français de France voisine. Ces étudiants ont tous choisi le thème de la maladie d'Alzheimer pour leurs travaux de diplôme.

En 2017, les collaboratrices ont reçu 360 demandes (2016: 315) et animé 120 entretiens (2016: 107).

Les personnes sollicitant un entretien sont en majorité les conjoints et les enfants, suivis de la famille proche et des amis, ainsi que des personnes en souci pour elles-mêmes. Les questions les plus fréquentes des proches ont trait à la vie quotidienne à domicile et à la demande de solutions de répit.

Lors des entretiens, le rôle des infirmières-conseil, Christine Apothéloz et Lucie Aucoin, est avant tout l'écoute attentive de la personne en demande, de répertorier avec elle les problèmes, et ensuite de conseiller et d'offrir des pistes pour alléger la vie quotidienne. Elles guident aussi les proches dans le savoir-être avec les personnes atteintes de la maladie d'Alzheimer ou d'une autre forme de démence. En effet, il est important de comprendre comment réagir aux comportements des malades.



Depuis 2017, l'Association Alzheimer Genève organise et anime cinq groupes d'entraide dans le canton. Ces rencontres permettent aux proches aidants de se retrouver et de partager ce qu'ils vivent au quotidien avec leur proche atteint d'Alzheimer ou d'une autre forme de démence.

Le partage des émotions liées à l'accompagnement des malades au quotidien permet aux proches aidants de briser l'isolement dont ils se sentent victimes. Ces échanges permettent aussi aux proches aidants de se ressourcer et faire le plein d'énergie pour accompagner au mieux leur proche.

Les groupes existant sont les suivants :

1. Le groupe de l'arcade animé par Dany Hicklin et Francine Perrin. Durant 2017, un petit noyau de « fidèles » s'est constitué et un vrai réseau de solidarité s'est créé entre les proches au fil des rencontres.
2. Le groupe pour les proches des hôtes du foyer de jour Le Relais Dumas animé par Hélène Bruet, Elise Parel et Lisa Racchelli. Les participants de ce groupe ont à cœur d'exprimer par l'écriture leur vécu et leur expérience en témoignant dans le journal trimestriel *Les échos du Relais Dumas*.
3. Le groupe des proches des hôtes du Pavillon de la Rive dont Cécile Coda a pris la responsabilité.
4. Le groupe pour les proches des résidents de l'EMS Résidence de la Rive animé par Dany Hicklin.
5. Le groupe pour les proches des résidents de l'EMS Le Nouveau Prieuré animé par Catherine Bernier. Ce groupe a été mis en place début 2017 et il s'agira en 2018 de mieux le faire connaître auprès de l'ensemble des familles et des médecins traitants des résidents.

En 2017 ces groupes ont totalisé 39 rencontres et 289 participations.



Encore plus de vacances pour les proches aidants!

La grande nouveauté de cette année a été de pouvoir offrir trois semaines distinctes (2016: deux semaines) de vacances aux proches aidants. En conséquence, le nombre de personnes qui ont pu participer,

en couple ou accompagnées d'un proche aidant, a augmenté: 37 personnes ont bénéficié en 2017 de cette prestation (2016: 20 personnes).

16 bénévoles différents les ont accompagnées, puisqu'à chaque duo de participants un bénévole est attribué pour chaque séjour. 9 d'entre elles sont des fidèles, toujours motivées et de plus en plus expérimentées. Nous remercions le service des accompagnants à domicile qui nous permet de bénéficier de plusieurs de leurs recrues formées. L'expérience des vacances est aussi formatrice pour eux, car ces vacances permettent de vivre une semaine en continu avec les couples. Ils peuvent ainsi mieux appréhender les difficultés que rencontrent les proches aidants au quotidien et dans la durée.

Il n'y a qu'un couple qui est venu les trois semaines. En majorité, les participants ne sont venus qu'une semaine (14 couples).

Une nouvelle co-responsable, Andrée Gruaz, est venue compléter le duo Christine Apothéloz et Cécile Coda. Infirmière de formation, mais aussi passionnée de jeux, elle a apporté un souffle nouveau dans les activités proposées, grâce à son expérience à la ludothèque de Thônex où elle est bénévole.

Outre les sorties nombreuses et variées que permet la Riviera Lémanique, des groupes de parole sont proposés aux proches aidants ainsi qu'aux bénévoles. Ils offrent l'occasion aux proches expérimentés de transmettre aux «nouveaux» de précieux conseils. Les participants trouvent ainsi des oreilles



compréhensives, ce qui les encourage à partager les difficultés qu'ils rencontrent dans la vie quotidienne avec la maladie.

Des ateliers de chant, de jeux, d'activités, d'expression et de pâtisserie sont aussi proposés lors du séjour, afin de profiter de cette magnifique résidence sur les Hauts de Vevey et, par la même occasion, d'offrir un panel d'activités qui peuvent encore réveiller et stimuler les capacités de chacun.

Il n'est pas rare que la personne touchée dans ses capacités cognitives retrouve ou démontre des aptitudes que le proche aidant croyait perdues.

Ensemble, tant de choses sont encore possibles! Merci à tous ceux qui participent aux vacances :

- les proches aidants qui osent se lancer dans ce projet
- les personnes touchées par la maladie qui s'adaptent à des lieux et des personnes inconnues
- les bénévoles qui apprivoisent leurs accompagnés avec tact et créativité
- les co-responsables qui ne ménagent pas leur énergie pour que tout le monde profite de ces vacances
- la logistique offerte par l'Association
- les donateurs sans qui rien ne serait possible...



**« Accompagner quelqu'un c'est marcher à ses côtés en le laissant libre de choisir son chemin et le rythme de son pas »**

*P. Verspieren*

## **En 2017, le service de soutien aux proches a eu 15 ans!**

Le partenariat avec Pro Senectute Genève se poursuit sur la base d'une convention de collaboration, avec un soutien financier du Département de l'emploi, des affaires sociales et de la santé du canton.

Après le départ à la retraite en février 2017 de Béatrice Surber qui était à l'origine du projet en 2002, le service a été réorganisé.

Depuis 2017, Martine Rouge est responsable à 70% et la nouvelle coordinatrice à 80% est Rosanna Bonadei.

Assistants sociaux engagées par Pro Senectute Genève, elles se répartissent les situations dont elles restent référentes, favorisant ainsi un suivi de qualité, tant pour les familles que pour les accompagnants en les encadrant solidement, condition indispensable au bon fonctionnement du service.

Les coordinatrices reçoivent les demandes des familles à qui elles proposent une évaluation à domicile, lors de laquelle elles les informent de toutes les possibilités d'aide et de répit pour le maintien à domicile. Si un accompagnement est envisagé, elles veillent à trouver la personne qui correspond le mieux, selon des critères très affinés, gage de réussite. L'accompagnant est alors présenté à la personne malade et à sa famille, pour des visites régulières, selon un horaire convenu.

En 2017, 106 personnes (2016: 90 personnes) ont bénéficié d'un accompagnement pour un total de 9'687 heures (2016: 9'695 heures), et 340 ont reçu un soutien social, administratif et/ou financier.

Le maintien à domicile d'une personne atteinte d'Alzheimer ou d'une autre forme de démence dépend essentiellement de son entourage familial.



Les proches aidants sont, de plus en plus souvent, les enfants. Ils ont une vie privée et professionnelle bien remplie et leur manque de disponibilité engendre parfois du stress et de la culpabilité.

Témoignages de proches :

*« Mon frère se joint à moi pour vous remercier pour les moments privilégiés que vous offrez à notre maman. »*

*« Vous exprimer notre appréciation et le plaisir d'avoir notre accompagnante. Ma mère est très proche d'elle et trouve grand plaisir à la retrouver chaque semaine. Et d'ailleurs moi aussi. »*

*« Je vous remercie pour toute l'aide apportée à ma mère et un merci tout particulier à l'accompagnante qui s'en est si bien occupée. Vous êtes une super équipe. »*



*« Ma mère ne serait pas arrivée jusque-là sans le soutien de vos accompagnantes et votre travail de fond. Je vous redis encore une fois ma gratitude pour cet engagement. »*

*Le Relais Dumas* est un foyer de jour spécialisé dans l'accueil de personnes atteintes d'Alzheimer ou d'une autre forme de démence, et propose également un soutien et un accompagnement à leurs proches aidants.

En 2017, *Le Relais Dumas* a totalisé 3'855 jours d'accueil (2016 : 3'705 jours) et accueilli 77 personnes (44 femmes et 33 hommes) présentant une maladie d'Alzheimer ou une autre forme de démence.

La plupart des hôtes ont fréquenté le foyer un à deux jours par semaine. En moyenne, 12.72 personnes étaient présentes chaque jour.

La moyenne d'âge était de 78 ans. 7 personnes avaient moins de 70 ans, l'hôte le plus jeune avait 48 ans, le plus âgé 98 ans.

Le domicile des 77 personnes accueillies se situe dans 10 des 22 secteurs socio-sanitaires du canton. La majorité réside sur la rive droite et en Ville de Genève.

*Le Relais Dumas* a enregistré 21 admissions et 32 sorties. La majorité des sorties sont dues à une hospitalisation, à une entrée en EMS ou à une aggravation rendant la poursuite de la fréquentation trop difficile.



Aider les personnes en détresse fait partie de la mission de la police cantonale. Les personnes atteintes d'Alzheimer ou d'une autre forme de démence se retrouvent souvent en situation d'urgence à cause de leur perception altérée de la réalité. Entendre, voir, goûter, sentir ainsi que s'orienter dans le temps et dans l'espace posent problème et peuvent conduire à des situations à risque qui requièrent l'intervention de la police.

L'arrivée de la police peut représenter une situation de stress pour le malade et le gyrophare ainsi que l'uniforme peuvent être ressentis comme une menace.

Afin de permettre à la police d'intervenir de la manière la plus adéquate possible, il est essentiel de sensibiliser les policiers à cette maladie et de leur donner des conseils pratiques pour que l'intervention ne soit pas vécue comme un traumatisme pour le malade et la famille.

Depuis septembre, et grâce à une excellente collaboration avec la police de proximité du canton et plus particulièrement le Major Broch et le Lieutenant Martinelli, un vaste programme de sensibilisation a pu être mis en place. Ce programme de trois heures d'information et de sensibilisation a été développé avec la collaboration de Mikaela Halvarsson, psychologue et musicothérapeute à l'EMS Les Charmettes.

En 2017, 200 policiers de proximité ont suivi ce cours et il est prévu pour 2018 de l'étendre aux autres corps de police.



Lt. Martinelli

En 2017, deux conférences pour le grand public ont été organisées.



Le 10 mai 2017, à l'Auditorium du Musée d'ethnographie de Genève, la projection du film d'Elisabeth Loesch *Pour ne pas t'oublier* a été suivie d'une discussion autour de la maladie d'Alzheimer avec Dr Dina Zekry, gériatre, médecin adjointe agrégée, et Lara Fazio, neuropsychologue, toutes les deux aux Hôpitaux Universitaires de Genève. Ce court-métrage ne laissant pas indifférent, la discussion animée par Tania Chytil, journaliste productrice RTS, a été animée et passionnée.

Le 14 novembre 2017, au Théâtre du Centre de l'Espérance, a eu lieu une conférence dont le thème était *Le défi éthique de la maladie d'Alzheimer et des autres formes de démence*. L'auditoire a pu apprécier l'intervention du Prof. Samia Hurst-Majno, bioéthicienne et médecin, consultante du Conseil d'éthique clinique des Hôpitaux Universitaires de Genève. Ses recherches portent sur les enjeux éthiques de la pratique clinique, de la recherche et des politiques de santé, en particulier les questions touchant à l'équité et à la protection des personnes vulnérables.

L'échange avec le public a été riche et, grâce à son expérience, le Prof. Hurst-Majno a pu répondre aux nombreuses questions des personnes présentes.

Ces deux conférences ont réuni plus de 120 participants à chaque fois et nous remercions les orateurs pour leur participation.



Le 21 septembre à l'occasion de la *Journée Mondiale Alzheimer*, la Deuxième Journée Genevoise de l'Alzheimer a été organisée. La manifestation a été mise sur pieds par deux associations complémentaires, l'Association Alzheimer Genève et l'Association Suisse pour la Recherche sur l'Alzheimer, qui ont décidé d'unir leurs efforts face à ce terrible fléau.

Les deux Associations ont invité un panel de spécialistes dans leurs domaines respectifs afin de répondre aux interrogations des personnes concernées. Le début de l'après-midi était plus particulièrement dédié aux proches aidants qui souhaitaient avoir des pistes de réflexion pour les activités quotidiennes à faire avec les malades.



Pendant que les professionnels de la santé (médecins, pharmaciens) suivaient un exposé technique dont le sujet était *Les priorités thérapeutiques: Pro-cognitifs et psychotropes et approches non médicamenteuses*, les proches ont pu assister à des ateliers en petits groupes. Plusieurs thèmes étaient abordés comme: dépression et agitation, rôle de la famille et de l'environnement, styles de vie. Ces ateliers ont été animés par les collaborateurs du Centre de la Mémoire des Hôpitaux Universitaires de Genève.

La fin de la journée était dédiée au grand public avec une conférence des professeurs Gabriel Gold et Giovanni Frisoni dont le thème était *La maladie d'Alzheimer: Mythes et réalités*.

Plus de 300 personnes ont participé aux conférences et ateliers proposés au Centre Uptown Geneva.



*Race for Gift* est une course solidaire «multi-associations» de Suisse qui s'est déroulée le 21 mai 2017 au cœur de Genève, sur les bords du Léman. Pour la quatrième année consécutive, l'Association Alzheimer Genève a participé à cet événement pour récolter des dons versés par des sponsors à des sportifs qui se sont engagés à courir ou marcher sur cinq ou dix kilomètres.

Pour les associations participantes, il s'agissait dans un premier temps de recruter des coureurs/marcheurs et, dans un deuxième temps, chaque coureur/marcheur devait récolter dans son entourage CHF 300.- pour participer à la course.

L'Association remercie chaleureusement les 18 coureurs/marcheurs, les trois familles ainsi que les sept coureurs de la régie Pilet & Renaud qui ont décidé de soutenir l'Association Alzheimer Genève.

Grâce à leur engagement, l'Association Alzheimer Genève a récolté CHF 9'660.-. L'intégralité des fonds récoltés a été reversée au service des accompagnants à domicile.



Le mercredi 14 juin 2017 au Temple de la Madeleine à Genève a eu lieu un concert de soutien *Le temps des Cerises*

...pour ne pas oublier ceux qui oublient...

Les jeunes chanteurs de la Maîtrise du Conservatoire populaire de musique, sous la direction de Fruzsina Szuromi et Magali Dami, ont interprété des chants populaires de différents compositeurs (des chansons de Francine Cockenpot, un petit extrait de la Flûte enchantée de Mozart, un chant traditionnel marocain,...). La totalité de la collecte a été versée en faveur de l'Association Alzheimer Genève.



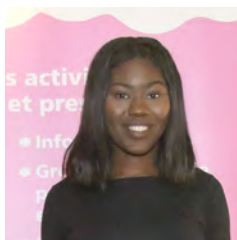
En 2017, l'Association Suisse-Turque, présidée par Inci de Boccard, a organisé un bal à l'occasion du 94<sup>ème</sup> anniversaire de la fondation de la République Turque. Cet événement a été fêté au Beau-Rivage Palace à Lausanne en présence des ambassadeurs turcs et quelques 200 invités.

Les recettes de la tombola de cette soirée ont été versées au profit de l'Association Alzheimer Genève.



Depuis 2015, l'Association Alzheimer Genève a un partenariat avec l'Espace Entreprise et accueille des stagiaires au sein de son arcade à la Rue du Diorama.

L'Espace Entreprise est un lieu de formation dédié à l'apprentissage de la pratique professionnelle commerciale dans lequel il est possible de faire des stages en externe dans différentes sociétés à but non lucratif. Cette structure dépend du Département de l'instruction publique, de la culture et du sport du canton de Genève (DIP).



*J'ai fait quatre semaines de stage à l'Association Alzheimer, j'ai donc participé au lancement de la nouvelle ligne téléphonique pour les proches aidants et à des conférences. J'ai pu constater que l'Association a un rôle important auprès du malade mais aussi de son entourage.*

*Ce stage m'a permis de développer mon sens de l'organisation, mon autonomie et ma capacité d'adaptation, mais aussi d'avoir une meilleure connaissance du secteur aide sociale, milieu qui demande beaucoup de qualité comme être à l'écoute, avoir de l'empathie, garder une certaine neutralité et être patient.*

Sandrine Faure



*Cela fait deux années de suite que j'effectue mon stage à l'Association Alzheimer Genève. J'occupe le poste d'aide employée de bureau et je suis chargée des tâches administratives comme répondre aux appels téléphoniques, envoi du courrier, classement des factures. Ce stage m'a permis de développer mes connaissances dans les tâches administratives. J'ai appris à travailler en équipe et à connaître le monde*

*professionnel. Je suis très satisfaite de cette place de stage et j'ai une merveilleuse équipe de travail.*

Sara Milicevic



### Trois stagiaires de l'Espace Entreprise réalisent le nouveau site internet de l'Association, ils racontent leur expérience :

«La direction de l'Association Alzheimer Genève a mandaté l'Espace Entreprise pour refaire son site internet. En septembre 2017, mes deux collègues et moi-même avons repris le projet. Et quelques jours avant Noël, le site était enfin en ligne, pour notre plus grande fierté.

À notre arrivée à l'Espace Entreprise, plusieurs projets nous ont été proposés. Comme nous avons envie de travailler pour un client dont l'activité nous parlait, notre choix s'est tout de suite porté sur la refonte du site internet de l'Association Alzheimer Genève. Avant d'en parler plus en détail, je souhaiterais présenter l'Espace Entreprise. Il s'agit d'un centre de formation à la pratique professionnelle commerciale rattaché au DIP où les élèves des différentes écoles de commerce de Genève acquièrent de l'expérience professionnelle dans des conditions semblables à celle d'une entreprise.

Nous avons repris ce projet initié à l'automne 2016, en septembre 2017. A ce moment-là, la structure du site et son aspect graphique avaient été validés par l'Association. Une partie du site avait déjà été construite. Mais le défi restait de taille, nous devions livrer le site avant la fin de l'année alors que nous n'avions aucune connaissance en réalisation de site web et que nous ne connaissions pas WordPress, le logiciel mis à notre disposition pour réaliser cette activité.



De gauche à droite :  
Joana Bessa, Daniel Gonzalez et Leila Khoufid

Avec mes collègues Daniel Gonzalez et Leila Khoufid, nous avons accompli cette mission en quelques mois seulement, à raison d'un jour par semaine. Malgré les difficultés rencontrées et le délai court, nous avons su faire preuve de persévérance pour mener à bien ce projet et tenir nos

délais. Nous sommes fiers aujourd'hui de penser que si l'Association Alzheimer Genève a pu se doter d'un nouveau site internet, c'est un peu grâce à nous.»

Joana Bessa

# Bilan au 31 décembre 2017

	<u>31.12.2017</u>	<u>31.12.2016</u>
	CHF	CHF
<b><u>ACTIF</u></b>		
<b>ACTIF CIRCULANT</b>		
Liquidités	475'784	560'069
Autres créances à court terme	76'989	71'304
Actifs de régularisation	9'489	16'103
<b>TOTAL DE L'ACTIF CIRCULANT</b>	<b><u>562'262</u></b>	<b><u>647'476</u></b>
<b>ACTIF IMMOBILISÉ</b>		
Participations	200'000	200'000
Immobilisations corporelles	19'757	27'369
<b>TOTAL DE L'ACTIF IMMOBILISÉ</b>	<b><u>219'757</u></b>	<b><u>227'369</u></b>
<b>TOTAL DE L'ACTIF</b>	<b><u>782'019</u></b>	<b><u>874'845</u></b>
<b><u>PASSIF</u></b>		
<b>CAPITAUX ÉTRANGERS À COURT TERME</b>		
Autres dettes à court terme	572	632
Passifs de régularisation	17'548	16'596
<b>TOTAL DES CAPITAUX ÉTRANGERS À COURT TERME</b>	<b><u>18'120</u></b>	<b><u>17'228</u></b>
<b>CAPITAUX ÉTRANGERS À LONG TERME</b>		
Provisions à long terme	847'545	847'545
<b>TOTAL DES CAPITAUX ÉTRANGERS À LONG TERME</b>	<b><u>847'545</u></b>	<b><u>847'545</u></b>
<b>TOTAL DES CAPITAUX ÉTRANGERS</b>	<b><u>865'665</u></b>	<b><u>864'773</u></b>
<b>CAPITAUX PROPRES</b>		
Capital-social	1'102	153'639
Fondation Genevoise Alzheimer	8'970	8'970
Résultat au bilan :		
- Résultat de l'exercice	(93'718)	(152'537)
<b>TOTAL DES CAPITAUX PROPRES</b>	<b><u>(83'646)</u></b>	<b><u>10'072</u></b>
<b>TOTAL DU PASSIF</b>	<b><u>782'019</u></b>	<b><u>874'845</u></b>

# Compte de résultat de l'exercice 2017

	<u>2017</u>	<u>2016</u>
	CHF	CHF
<b><u>PRODUITS D'EXPLOITATION</u></b>		
Subventions et contributions	359'559	204'638
Recettes diverses	149'676	142'835
<b>TOTAL DES PRODUITS D'EXPLOITATION</b>	<b>509'235</b>	<b>347'473</b>
<b><u>CHARGES D'EXPLOITATION</u></b>		
Charges de personnel	(324'601)	(291'835)
Autres charges d'exploitation	(261'892)	(195'252)
<b>TOTAL DES CHARGES D'EXPLOITATION</b>	<b>(586'493)</b>	<b>(487'087)</b>
<b>RÉSULTAT D'EXPLOITATION AVANT INTÉRÊTS ET AMORTISSEMENTS</b>	<b>(77'258)</b>	<b>(139'614)</b>
Amortissements	(12'356)	(11'163)
<b>RÉSULTAT D'EXPLOITATION AVANT INTÉRÊTS</b>	<b>(89'614)</b>	<b>(150'777)</b>
Produits financiers	11	-
Charges financières	(249)	(1'760)
<b>RÉSULTAT D'EXPLOITATION COURANT AVANT IMPÔTS</b>	<b>(89'852)</b>	<b>(152'537)</b>
Charges hors période	(3'866)	-
<b>RÉSULTAT DE L'EXERCICE</b>	<b>(93'718)</b>	<b>(152'537)</b>



Rapport de l'organe de révision sur le contrôle restreint  
à l'assemblée générale ordinaire  
des membres de

## **L'Association Alzheimer, Genève**

### **Rapport de l'organe de révision sur les comptes annuels**

En notre qualité d'organe de révision, nous avons contrôlé les comptes annuels (bilan, compte de résultat et annexe) de l'Association Alzheimer pour l'exercice arrêté au 31 décembre 2017.

La responsabilité de l'établissement des comptes annuels incombe au Comité alors que notre mission consiste à contrôler ces comptes. Nous attestons que nous remplissons les exigences légales d'agrément et d'indépendance.

Notre contrôle a été effectué selon la Norme suisse relative au contrôle restreint. Cette norme requiert de planifier et de réaliser le contrôle de manière telle que des anomalies significatives dans les comptes annuels puissent être constatées. Un contrôle restreint englobe principalement des auditions, des opérations de contrôle analytiques ainsi que des vérifications détaillées appropriées des documents disponibles dans l'entreprise contrôlée. En revanche, des vérifications des flux d'exploitation et du système de contrôle interne ainsi que des auditions et d'autres opérations de contrôle destinées à détecter des fraudes ne font pas partie de ce contrôle.

Lors de notre contrôle, nous n'avons pas constaté d'éléments nous permettant de conclure que les comptes annuels ne sont pas conformes à la loi et aux statuts.

A. Gautier, Société Fiduciaire SA  
Antoine Gautier,  
Expert comptable diplômé  
Agrément No 100651

Genève, le 18 avril 2018

AG/sk - 10043 ROR - 12 ex

Annexes : - comptes annuels (bilan total CHF 782'019, compte de résultat, annexe)

## Ce rapport offre l'opportunité de remercier :

- l'ensemble des membres et donateurs de l'Association Alzheimer Genève
- la République et Canton de Genève
- les Hôpitaux Universitaires de Genève
- la Ville de Genève
- les communes: Avusy, Cartigny, Choulex, Collonge-Bellerive, Jussy, Laconnex, Plan-les-Ouates, Presinge, Russin, Soral, Troinex, Vandoeuvres, Vernier, Veyrier
- la Fondation Coromandel
- la Fondation Teamco Suisse
- la BCGE - Banque Cantonale de Genève
- la Régie Pilet & Renaud
- l'Association Suisse - Turquie
- l'Association heart@geneva
- la Société coopérative Migros Genève
- l'Association Alzheimer Suisse

pour avoir contribué à la réalisation des activités menées par l'Association Alzheimer Genève.

Les remerciements vont également aux membres du comité, à l'ensemble des collaboratrices et collaborateurs, aux bénévoles, sans lesquels notre travail ne serait pas possible.

*Mai 2018*

## Membres du Comité au 31 décembre 2017

**Isabel Rochat**, Présidente

**Christine Brennenstuhl**, Vice-Présidente

**Mireille Balahoczki - Nathalie Bornozy - Philippe Cathéla**

**Jürg Faes - Béatrice Surber - Antoine Wavre**

## Direction

**Sophie Courvoisier - Elena Sato - Isabelle Schwab**

## Collaboratrices

**Christine Apothéloz**, infirmière-conseil / co-responsable vacances

**Lucie Aucoin**, infirmière-conseil

**Catherine Bernier**, animatrice groupe d'entraide

**Hélène Bruet**, animatrice groupe d'entraide

**Cécile Coda**, animatrice groupe d'entraide / co-responsable vacances

**Andrée Gruaz**, co-responsable vacances

**Dany Hicklin**, animatrice groupe d'entraide

**Elise Parel**, animatrice groupe d'entraide

**Francine Perrin**, animatrice groupe d'entraide

**Lisa Racchelli**, animatrice groupe d'entraide

## Délégué à l'Association Alzheimer Suisse 2017

**Antoine Wavre**

## Comptabilité

**Bruno Fries**, Fiduciaire Berney Associés

## Organe de révision

**Fiduciaire Gautier**



## **Association Alzheimer Genève**

Rue des Marbriers 4 (entrée : Rue du Diorama 5) - 1204 Genève

Tél. : 022 723 23 33

Fax : 022 788 27 14

association@alz-ge.ch

### **Site internet**

[www.alz-ge.ch](http://www.alz-ge.ch)

### **Faire un don à l'Association Alzheimer Genève**

CCP 12-10981-2

IBAN CH54 0900 0000 1201 0981 2

---